



PROJET PEDAGOGIQUE

ACM Laudato Si

2022

SOMMAIRE

- 0.** Introduction
- 01.** Nos intentions éducatives
- 02.** Présentation de l'ACM
- 04.** Objectifs éducatifs et pédagogiques
- 05.** Organisation générale de l'ACM
- 06.** Les moyens humains
- 07.** Les moyens matériels
- 08.** Les valeurs de la laïcité.
Lutter contre la pédophilie



Introduction

POUR RÉPONDRE À QUELS BESOINS ?

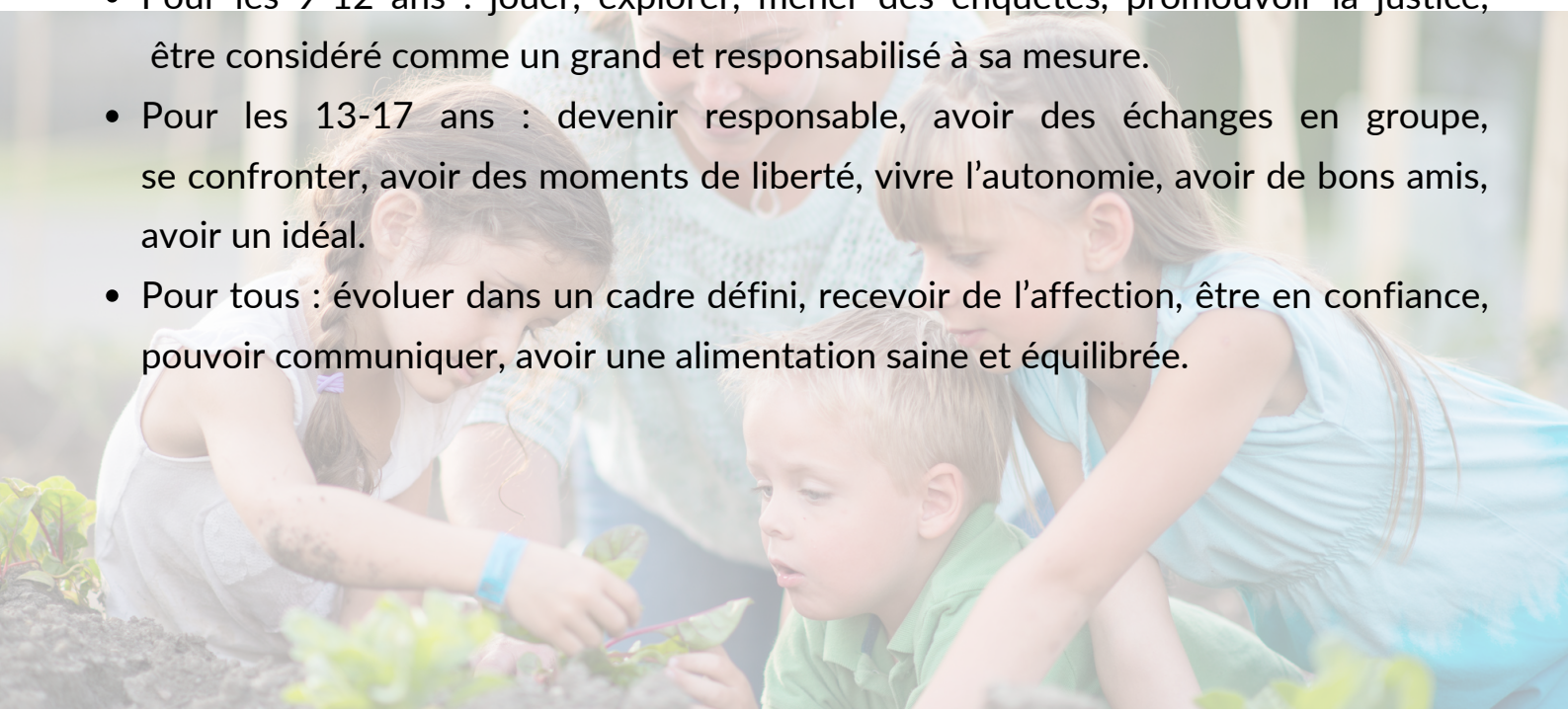
Le ACM Patronage *Laudato Si* est situé dans le centre-ville d'Avignon à proximité de plusieurs écoles élémentaires publiques et privées du centre-ville et du grand Avignon, ainsi que plusieurs collèges publics et privés. Cette diversité de publics nous permet de créer une réelle mixité dans notre centre de loisirs.

Nous constatons en effet un vrai besoin de permettre une rencontre entre les enfants venant de différents milieux sociaux, culturels et religieux. Dans nos modes de vie actuels, les enfants se retrouvent souvent seuls après l'école ou pendant les vacances, devant leurs écrans, et bien souvent, sans savoir quoi faire. Tous ont besoin d'un lieu sécurisé où ils puissent être en relation, jouer ensemble et continuer leur construction personnelle et intégrale de citoyens responsables.

Nous constatons également le besoin de sensibiliser les enfants à la beauté de la nature et à l'importance de la préserver, car cet environnement leur est parfois inhabituel. C'est ainsi qu'ils acquièrent une conscience écologique. C'est pourquoi nous souhaitons proposer un second lieu plus proche de la nature, à proximité immédiate du centre-ville.

Enfin, à chaque âge ses besoins et spécificités :

- Pour les 6-8 ans : découvrir, apprendre, jouer (avec des règles) de manière compétitive, se reposer, se faire des amis.
- Pour les 9-12 ans : jouer, explorer, mener des enquêtes, promouvoir la justice, être considéré comme un grand et responsabilisé à sa mesure.
- Pour les 13-17 ans : devenir responsable, avoir des échanges en groupe, se confronter, avoir des moments de liberté, vivre l'autonomie, avoir de bons amis, avoir un idéal.
- Pour tous : évoluer dans un cadre défini, recevoir de l'affection, être en confiance, pouvoir communiquer, avoir une alimentation saine et équilibrée.



Nos intentions éducatives

UN LIEU DE VIE POUR TOUS : VIVRE ENSEMBLE

Un proverbe africain dit qu'« *Il faut tout un village pour élever un enfant* ».

Ce village, nous devons le construire ensemble, comme condition pour éduquer.

L'éducation est faite par tous et chacun en est l'acteur. De ce fait, le travail avec les familles dans une démarche de collaboration éducative, et la formation des animateurs et autres membres de l'équipe éducative sont d'une importance primordiale.

LA BIENVEILLANCE EN TOUT

Le positionnement de l'animateur est primordial dans le développement de l'enfant. Son regard bienveillant sur ceux qui lui sont confiés participe à la découverte et déploiement de capacités et talents de chacun. Tous ses gestes et paroles sont à vocation éducative.

POUR UNE ÉDUCATION INTÉGRALE

Le fondement de notre vision pédagogique réside dans le fait que l'animation doit englober toutes les dimensions de l'enfant : physique, psychologique, intellectuelle et spirituelle. Notre ACM est au service des familles, de tous les enfants et de l'enfant dans toutes les facettes de sa personne.

POUR LA SAUVEGARDE DE NOTRE MAISON COMMUNE

Le souci de développer l'attention des enfants à l'environnement et de les sensibiliser à la beauté du milieu naturel pour devenir des éco-citoyens est en toile de fond de toutes les animations de l'ACM *Laudato Si*



Présentation de l'ACM

L'ORGANISATEUR

Le *Patronage Laudato Si* (ACM) est une réalisation concrète de l'Association Culturelle d'Education et de Loisirs *Laudato Si* (ACELLS). L'ACELLS est une association d'intérêt général, d'identité chrétienne et à but non lucratif. L'association est régie par la loi du 1er juillet 1901 et le décret du 16 août 1901.

UN LIEU DE VIE

Le *Patronage Laudato Si* est un lieu de vie ouvert à tous sans distinction de son appartenance sociale, politique ou confessionnelle. Il accueille tous les enfants qui le souhaitent pendant les temps périscolaires et extrascolaires, dans les valeurs de laïcité républicaine, le respect des convictions de chacun et le principe de non-discrimination.

Le *Patronage Laudato Si* a pour objectifs :

- D'organiser un accueil collectif de mineurs à caractère éducatif, culturel et pédagogique dans le cadre d'un accueil extrascolaire et périscolaire tout au long de l'année au sein d'un « accueil de loisirs».
- D'organiser ponctuellement un accueil avec hébergement pour des séjours de vacances.

POUR QUI?

Le Patronage est destiné aux enfants et jeunes de 6 à 17 ans. Il est ouvert à tous ceux qui acceptent le projet pédagogique, quelle que soit leur origine, leur culture et leur religion. C'est un accueil périscolaire et extrascolaire, de confession catholique, ouvert à tous sans distinction d'appartenance sociale, politique ou confessionnelle. Un accueil privilégié et adapté est en particulier mis en place pour les mineurs atteints de troubles de la santé ou porteurs de handicap.

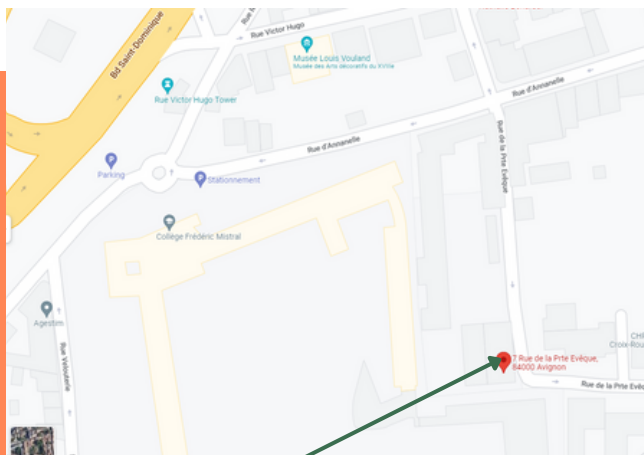


Présentation de l'ACM

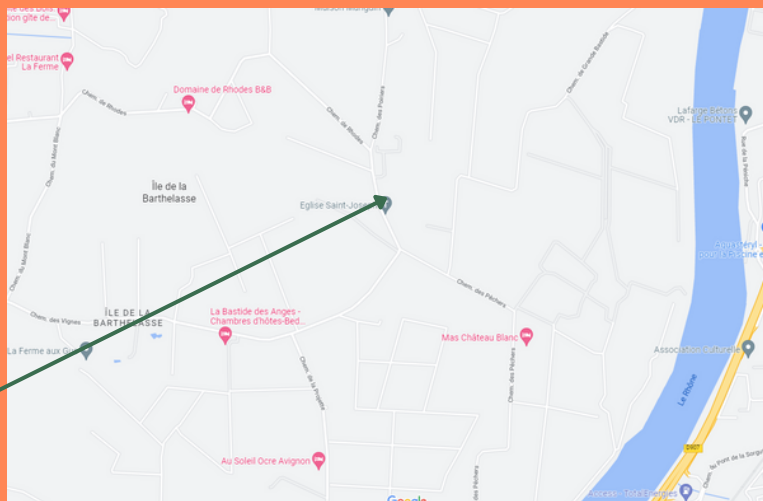
LES LIEUX

Nous envisageons l'utilisation de deux lieux distincts pour le Patronage :

- Local Espace Saint Agricole - 7 rue de la Porte Evêque, 84000 Avignon. Ce local est constitué d'un bâtiment comportant 4 salles, des toilettes intérieures, un coin cuisine, une chapelle et une petite cour. Il est géré par l'Association Diocésaine Saint Agricole d'Avignon, qui assure son entretien et permet l'accueil de groupes ou associations organisant des œuvres religieuses, sociales, scolaires, d'assistance et de bienfaisance. Ce local est agréé pour l'accueil du public. Ce local est classé en ERP, type R de 5ème catégorie.
- **Dans l'avenir:** Ancien presbytère de l'Eglise de la Barthelasse - 112 Chemin des Poiriers, 84000 Avignon. Ce local est constitué d'un bâtiment comportant 2 étages et d'une grande cour. Il est également géré par AD Saint Agricole d'Avignon, qui assure son l'entretien et permet l'accueil de groupes ou associations organisant des œuvres religieuses, sociales, scolaires, d'assistance et de bienfaisance. **Ce local ne sera pas utilisé tant qu'il n'est pas classé comme ERP.**



7 rue de la Porte Evêque



112 Chemin des Poiriers

Présentation de l'ACM

QUAND

Les plages d'ouverture du Patronage sont les suivantes :

- **En période scolaire :**

Les lundi et mardi de 16h à 19h et le mercredi de 7h30 à 18h30.

- **En période extrascolaire :**

Une semaine de chaque petite vacance (sauf Noël) :

De 7h30 à 18h30 du lundi au vendredi et deux semaines pendant les vacances d'été de 7h30 à 18h30 du lundi au vendredi.

Les samedis de 7h30 à 18h30.



Objectifs éducatifs et pédagogiques

Objectifs pédagogiques généraux	Objectifs pédagogiques opérationnels
Éduquer à la relation et à l'interculturalité	<ul style="list-style-type: none">• Instaurer des relations de confiance.• Privilégier le temps d'accueil comme un temps d'écoute et de partage.• Permettre aux enfants de s'ouvrir aux autres par la mixité des publics provenant de différents milieux et écoles.• Poser des règles de vie au quotidien pour créer un rythme de vie dans lequel le respect de l'autre est prioritaire.• Favoriser les temps d'activités (culturelles, manuelles, de loisirs et sportive) proposés pour interagir avec les enfants et leur apprendre comment converser et s'entraider.• Appliquer les règles liées au respect des personnes, des lieux, du matériel et de leur environnement.• Interdire l'utilisation des écrans au sein du patronage
Favoriser la construction intégrale et personnelle de l'enfant en développant ses talents par le jeu, le sport et les arts	<ul style="list-style-type: none">• Préparer chaque activité avec une intention éducative.• Souligner l'importance de l'émerveillement.• Respecter les âges et des capacités de chacun.• Avoir un regard bienveillant sur chaque enfant et rester vigilant pour les encourager et les féliciter (spécialement ceux qui sont les moins à l'aise avec la vie collective).• Inviter des intervenants extérieurs de qualité pour faire découvrir aux enfants une grande diversité de domaines (artistique, sportifs, et culturels).• Mettre en œuvre plusieurs mercredi dans l'année, et lors des semaines de vacances, un temps festif permettant aux enfants de partager à leurs parents et amis leurs créations, spectacle, exposition de peinture.
Promouvoir une prise de responsabilité progressive et éducative des jeunes, en contribuant à leur construction personnelle et leur estime de soi	<ul style="list-style-type: none">• Permettre aux enfants de choisir entre différentes activités afin d'être eux-mêmes acteurs de leurs loisirs.• Encourager le goût de l'effort en leur assurant qu'ils en sont capables et en les accompagnants afin qu'ils puissent agir seuls.• Proposer de nouvelles activités pour permettre à l'enfant de s'ouvrir et le pousser à se dépasser.• Encourager les enfants plus âgés à aider les plus jeunes pour devenir progressivement responsables.• Intégrer les anniversaires dans la vie quotidienne pour valoriser l'importance de chacun.• Organiser un système graduel de montée en prise de responsabilité qui soit visuel.

Objectifs éducatifs et pédagogiques

Objectifs pédagogiques généraux	Objectifs pédagogiques opérationnels
<p>Développer l'attention des enfants à l'environnement et les sensibiliser à la beauté du milieu naturel pour devenir des écocitoyens</p>	<ul style="list-style-type: none">● Intégrer des activités visant la prise de conscience écologique (non-gaspillage alimentaire, non-gaspillage du papier, récupération de matériaux...).● Mettre en place un potager éducatif dont les enfants sont les premiers acteurs.● Proposer des sorties en milieu rural et en plein air pour familiariser les enfants à ce cadre et les inviter à s'émerveiller de la nature qui les entoure.● Inviter des intervenants extérieurs spécialisés dans la protection de l'environnement. <p>Interdire l'utilisation des écrans au sein du patronage</p>
<p>Éveiller la vie intérieure de l'enfant</p>	<ul style="list-style-type: none">● Intégrer des temps de silence pour permettre à l'enfant de découvrir les bienfaits du calme et de la concentration.● Promouvoir la lecture pour inciter le développement des facultés cognitives et accroître les capacités d'attention.● Développer la libre expression de chaque enfant par la mise en place des temps d'échanges sur des thématiques liées aux valeurs de la laïcité républicaine et les questions identitaires des enfants. Ces questions permettent à l'enfant de trouver en lui-même ses propres réponses.● Proposer un temps de méditation facultative pour ceux qui le souhaitent. Une autre activité calme est proposée en parallèle pour ceux qui ne souhaitent pas participer à ce temps.

Organisation générale de l'ACM

ACTEURS DE L'ACM

L'ACM fonctionne grâce à l'investissement de l'ensemble de ses acteurs : directeur, animateurs, bénévoles, intervenants, etc. Ils adhèrent aux projets éducatif et pédagogique qui leur ont été présentés dès le recrutement, ce qui permet une cohérence dans les approches éducatives et dans le projet global d'animation.

L'organisation générale de l'ACM s'articule autour de plusieurs équipes :

- le bureau et le Conseil d'Administration del'ACELLS
- l'équipe d'organisation
- l'équipe d'animation.

Les points de rencontre sont organisés en fonction du besoin.

Le conseil d'administration peut se réunir à la demande de la directrice.

Des temps de préparation sont prévus et nécessaires en équipe d'animation :

Les jours d'ouverture du patronage :

- Matin : Une réunion brève avec les animateurs, pour le programme de la journée.
- Soir : Un bilan de la journée.

Une fois par mois: Une réunion avec toute l'équipe (repas ensemble + bilan).



Organisation générale de l'ACM

LA PRISE DE CONTACT AVEC LES FAMILLES

Les parents sont les premiers éducateurs de leur enfant et le *Patronage Laudato Si* est une structure qui a pour vocation de les aider au niveau organisationnel mais aussi au niveau éducatif dans une démarche de collaboration éducative.

Les parents peuvent constater lors de leur passage au *Patronage Laudato Si* que leurs enfants sont en sécurité dans ce lieu : rangement des locaux, calme et connivence avec les enfants, positionnement des animateurs, propreté...

Afin de favoriser les liens familiaux, les parents ont la possibilité durant le temps d'accueil en soirée, de découvrir les créations de leur enfant. Ils ont également la possibilité s'ils le souhaitent, de jouer avec eux, par exemple de faire une partie de baby-foot ou de tennis de table ensemble.

Afin de nouer des relations constructives et de confiance entre notre centre et les familles, il est important que toute l'équipe d'animation soit disponible à la relation dans un cadre formel ou informel.

La directrice est à la disposition des familles, sur rendez-vous, pour pouvoir échanger avec elles sur l'accompagnement éducatif de leur enfant. Pour faire un lien entre tous les membres de la grande famille qu'est le *Patronage Laudato Si*, un site web et un groupe de WhatsApp est à la disposition de familles.



Organisation générale de l'ACM

ORGANISATION D'UNE JOURNÉE TYPE

Horaires	Mercredi
7h30-9h00	Accueil – Temps libre, temps d'écoute, lecture en groupe.
9h00-9h30	Rassemblement – Mot du jour
9h30-10h30	Grand Jeux et/ou sport au jardin
10h30-10h45	Temps libre surveillé
10h45-11h30	Temps éco-citoyen et potager
11h30-12h00	Soutiens scolaire / Aide aux devoirs
12h00-13h00	Services / Repas
13h00-13h30	Temps calme
13h30-13h45	Temps libre surveillé
13h45-16h15	Ateliers * / Jeux en équipe extérieurs
16h15-16h30	Goûter
16h30-17h30	Lecture individuelle ou temps de partage **
17h30-18h30	Mot de fin journée / Accueil parents et rangement



Organisation générale de l'ACM

ORGANISATION D'UNE JOURNÉE TYPE

Horaires	lundi / mardi
16h00-16h30	Pedibus
16h30-17h00	Accueil, goûter, temps d'écoute
17h00-17h15	Temps libre surveillé / Jeux
17h15-17h30	Mot de confiance en soi
17h30-19h00	Soutiens scolaire / Aide aux devoirs

*Ateliers proposés :

- Artistique : Dessin, modelage, peinture, autoportrait. Avec un intervenant professeur d'art.
- Musique : Introduction à la guitare, introduction aux instruments classique, solfège, chant. Avec professeurs diplômés et des intervenants amateurs.
- Théâtre : Introduction aux techniques pour à poser sa voix, développement de l'estime de soi, mise en scène, libre expression. Avec des intervenants amateurs.
- Bricolage et jardinage : Introduction à des techniques de bricolage et de jardinage, fabrication des petits meubles, potager, apprentissage des arbres fruitiers, graines et plantes. Avec des intervenants amateurs et professionnels.

** Possibilité de se rendre au Catéchisme de la paroisse si l'enfant est inscrit par les parents.

Organisation générale de l'ACM

EXIGENCES GÉNÉRALES À DESTINATION DES ANIMATEURS

Les objectifs précités constituent la base de construction des activités du patronage. Les animateurs s'y réfèrent tout en se conformant aux exigences spécifiques qui leur incombent :

- Accueillir tous les enfants avec bienveillance et sans discrimination.
 - Assurer la sécurité morale et physique des enfants.
 - Partager avec les enfants pendant les activités et les repas.
 - Rendre compte au directeur des évolutions et des difficultés relationnelles entre les enfants ou au sein l'équipe d'animation.
 - Respecter les 4 positions de l'animateur dans les jeux (faire jouer, jouer avec, laisser jouer, donner à jouer).
 - Être capable de gérer son activité de la préparation jusqu'au rangement et au nettoyage.
 - Proposer au directeur des initiatives d'animation.
 - Savoir travailler au sein d'une équipe.
 - Donner des tâches concrètes aux plus âgés pour qu'ils puissent se mettre au service des plus petits.
 - Participer aux réunions d'équipe.
-
- L'utilisation du téléphone portable ou d'écouteurs est interdite en présence des enfants. Pour utiliser son téléphone, l'animateur est invité à s'isoler. La directrice peut autoriser l'utilisation du téléphone à certaines exceptions (appareil-photos, urgence, application en lien direct avec une activité...).
 - Cigarette : les animateurs ne fument en aucun cas devant les jeunes et dans les locaux du Patronage. Ils peuvent prendre des pauses, un par un, en dehors des temps d'activité et des moments de gestion des tâches liées à la vie en collectivité. Les animateurs veillent à ne pas prendre ces pauses à un moment où ils peuvent mettre en difficulté leurs collègues.
 - L'introduction et/ou la consommation d'alcool ou de produits illicites au sein du Patronage est interdite.



Organisation générale de l'ACM

LES RÈGLES DE VIE QUOTIDIENNE POUR LES ANIMATEURS

Horaires	Mercredi
7h30-9h00	<p>Accueil – Temps libre, temps d'écoute, lecture en groupe.</p> <ul style="list-style-type: none">• Arriver à l'heure convenue et être disponibles dès l'arrivée des enfants pour leur dire bonjour et pour le temps d'écoute et de partage.• Ranger dans le frigo les repas tirés du sac des enfants dès leur arrivée.
9h00-9h30	<p>Rassemblement – Mot du jour</p> <ul style="list-style-type: none">• Être capable d'animer un chant. S'asseoir au milieu des enfants. Respecter les choix de chaque enfant et l'accompagner.
9h30-10h30	<p>Grand Jeux et/ou sport au jardin</p> <ul style="list-style-type: none">• Intégrer l'imaginaire dans les grands jeux.• Veiller à inclure la sensibilité à l'environnement dans les animations. Les animateurs sont garants des différentes activités proposées pour la prise de conscience écologique (non-gaspillage, potager, tri, etc.)• Envoyer au directeur son livret d'animation une semaine avant de la mise en pratique.
10h30-10h45	<p>Temps libre surveillé</p> <ul style="list-style-type: none">• Profiter ces temps pour discuter avec les enfants.• Avoir en tête un chant ou jeux pour si nécessaire.
10h45-11h30	<p>Temps éco-citoyen et potager</p> <ul style="list-style-type: none">• Sortir les outils du potager.• Accompagner les enfants au potager.• Montrer aux enfants comment identifier tout ce qui peut être recyclé.
11h30-12h00	<p>Soutiens scolaire / Aide aux devoirs</p> <ul style="list-style-type: none">• Aider les enfants à faire leurs devoirs en fonction des besoins. S'asseoir avec eux.

Organisation générale de l'ACM

Horaires	Mercredi
12h00-13h00	<p>Services / Repas</p> <ul style="list-style-type: none">• Préparer le planning de services : Tous les enfants ont des services tous les jours ; mettre la table, la vaisselle, petit ménage (passer le balai).• Sortir les repas tirés du sac du frigo et les distribuer.• S'asseoir à table avec eux pour faciliter la conversation et créer un lieu d'éducation à table.• Aider les enfants à ranger leur repas et à nettoyer les tables.
13h00-13h30	<p>Temps calme</p> <ul style="list-style-type: none">• Préparer les pièces pour le temps calme.• Sortir des livres et installer les matelas pour ceux qui vont dormir.• Les animateurs sont garants du silence pour tout le monde. Ils veillent à ce que ceux qui jouent à un jeu calme le fasse en silence ou en chuchotant.
13h30-13h45	<p>Temps libre surveillé</p> <ul style="list-style-type: none">• Profiter ces temps pour discuter avec les enfants.• Avoir en tête un chant ou jeux pour si nécessaire.
13h45-16h15	<p>Ateliers * / Jeux en équipe extérieurs</p> <ul style="list-style-type: none">• Accompagner les enfants dans leur choix en fonction de leur âge et de leurs besoins.• Faire des dessins et des bricolages avec du matériel recyclé (dans les mesures possible).• Assister aux ateliers même si ce jour-là il/elle n'en anime pas.
16h15-16h30	<p>Goûter</p> <ul style="list-style-type: none">• Les animateurs distribuent les goûters et veillent à ce que les enfants soient assis pour les manger. Ils profitent de ce temps pour discuter avec eux.
16h30-17h30	<p>Lecture individuelle ou temps de partage **</p> <ul style="list-style-type: none">• Respecter les temps de partages et les réponses de chacun et veiller à ce que les enfants fassent la même chose entre eux.
17h30-18h30	<p>Mot de fin journée / Accueil parents et rangement</p> <ul style="list-style-type: none">• Les animateurs accueillent les familles. Ils les invitent à voir les réalisations faites par leurs enfants ou à jouer avec eux. Ils veillent aux départs avec les parents ou la personne désignés.

Organisation générale de l'ACM

L'ALIMENTATION ET L'HYGIÈNE

Les enfants apportent leur repas tiré au sac et leur goûter. Un réfrigérateur est mis à leur disposition pour garder leur repas dès leur arrivée. Les enfants se lavent les mains avant le repas, avant le goûter et autant que nécessaire.

L'entretien des locaux et du jardin est une priorité pour que le Patronage soit et reste un lieu propre et sain pour les enfants. Aussi, une attention toute particulière est portée aux sanitaires qui sont nettoyés quotidiennement (par une équipe professionnelle ou par l'équipe d'animation). Il en est de même en ce qui concerne l'entretien de la cuisine.

Au-delà de l'hygiène des locaux, l'équipe d'animation est vigilante à la bonne hygiène corporelle de chaque enfant. En cas d'épidémie (gastroentérite, poux, grippe...), les mesures nécessaires seront prises et les mesures d'hygiène seront renforcées.



Les moyens humains

LES ÉQUIPES

- Les équipes actuelles du *Patronage Laudato Si* sont les suivantes : La direction du Patronage : Daniella Weddle - BAFD Une directrice qualifiée a la responsabilité du lieu d'accueil agréé Jeunesse et Sport. Elle encadre des animateurs et des bénévoles formés pour s'occuper des enfants de la meilleure manière possible.
- L'équipe d'organisation : Constance Boissy (Titulaire DEES), Norma Beaud, Helene Trempé.
- Les animateurs : Isadora Letort (Titulaire CAP petite enfance), Julien Mendez, Emma Bekkins, Isabel Velasco, Raphael Rama
- L'économiste : Laurent Boissy.
- Les assistants sanitaires : Valérie Traineau (Docteur en pharmacie), Cristina Sosa.
- Les intervenants extérieurs : Corenthin Berthoneau (Professeur de guitare), Anne-Cécile Brielles (Titulaire du certificat d'aptitude de professeur en violon), P. Francisco Esplugues.
- Le bureau de l'ACELLS : François Traineau (Président), P. Francisco Esplugues (Vice-président), Laurent Boissy (Trésorier), Hélène Trempé (Secrétaire), Isabel Velasco (Vice-secrétaire).



Les moyens humains

LE RECRUTEMENT

Le recrutement des animateurs se fait au fil des rencontres et des opportunités. Il peut s'agir de profils possédant des diplômes dans l'animation, acquis ou en cours de validation (stagiaires BAFA/BAFD), ou simplement de bénévoles désirant donner de leur temps et mettre leurs talents au service du Patronage.

Le recrutement se fait à la suite d'un entretien avec la directrice.

Les candidats doivent adhérer aux projets éducatif et pédagogique du Patronage ainsi qu'aux exigences et règles de vie qui leur auront été présentées.

L'ÉVALUATION DES ANIMATEURS

Animateurs	Semaines de petites vacances	Journées peri-scolaires
Non qualifiés	<ul style="list-style-type: none">• Entretien avec la directrice en début et fin de semaine.	Entretien avec la directrice avant leur 1er mercredi et après avoir animé 6 mercredi.
Stagiaires	<ul style="list-style-type: none">• Auto-évaluation (annexe 1), en début de la semaine, en milieu et en fin de semaine.• Entretien avec la directrice en début et fin de semaine.	<ul style="list-style-type: none">• Auto-évaluation (annexe 1) avant leur 1er mercredi, après 3 mercredi d'animation et après avoir animé 6 mercredi.• Entretien avec la directrice avant leur 1er mercredi et après avoir animé 6 mercredi.
Titulaires	<ul style="list-style-type: none">• Entretien avec la directrice en fin de semaine.	<ul style="list-style-type: none">• Entretien avec la directrice avant leur 1er mercredi et après avoir animé 6 mercredi.

Les moyens humains

EVALUATION DES OBJECTIFS PÉDAGOGIQUES DU PATRONAGE

L'évaluation des objectifs pédagogiques du Patronage vise au renforcement des savoir-faire en termes d'efficacité, pour une meilleure qualité de l'accueil.

Afin de mettre en place des actions correctives sur nos objectifs pédagogiques, nous évaluons chaque projet, lors de sa construction et au terme de chacune de ses étapes.

Nous observons également l'évolution des compétences acquises par les enfants au cours de l'année.

L'évaluation a lieu :

- Au cours de l'année : Une évaluation formative est effectuée afin de réajuster les objectifs attendus en lien avec les activités.
- Dans le quotidien du patronage : Des bilans de journée, des réunions avec l'équipe et avec les enfants sont organisés régulièrement.
- En fin d'année : Une évaluation globale est réalisée afin de déterminer les axes d'amélioration à mettre en place. Cet échange permet également de proposer de nouveaux objectifs pédagogiques pour l'année suivante. Ce temps de bilan est prévu fin juin.



Les moyens matériels

LES MOYENS FINANCIERS

Financièrement, le Patronage vit de dons, des subventions de la CAF et autres subventions. Le budget prévisionnel 2022 est présenté en annexe 2.

LES MOYENS PÉDAGOGIQUES

- Pour les ateliers : des intervenants de qualité, du matériel recyclable et/ou recyclé,
- Pour les grand jeux : les livrets d'animations, des déguisements, la cour extérieure ou le parc en face du Patronage,
- Pour l'environnement : le potager, des intervenants de qualité, des sorties.

LES MOYENS MATÉRIELS

- Mobilier : Tables, chaises, bancs, local rangement du matériel sportif.
- Jeux/Activités : Jeux de construction, jeux de société, coloriages, papier dessins, une guitare, coloriages, peinture, jeux divers, matériel pédagogique divers, babyfoot...
- Matériel sportif : Ballons en mousse, frisbee, matériel pingpong...
- Multimédia : Un ordinateurs, imprimante, vidéoprojecteur, matériel sono.
- Premiers secours : Matériel pharmacie.



Lutter contre la pédophilie, transmettre les valeurs de la République, et la laïcité

LUTTER CONTRE LA PÉDOPHILIE

Pour lutter contre tout phénomène de maltraitance, le directeur sensibilisera les animateurs en début de séjour. Il mettra l'accent sur la nécessité d'avoir un esprit d'observation et de vigilance sur les points suivants :

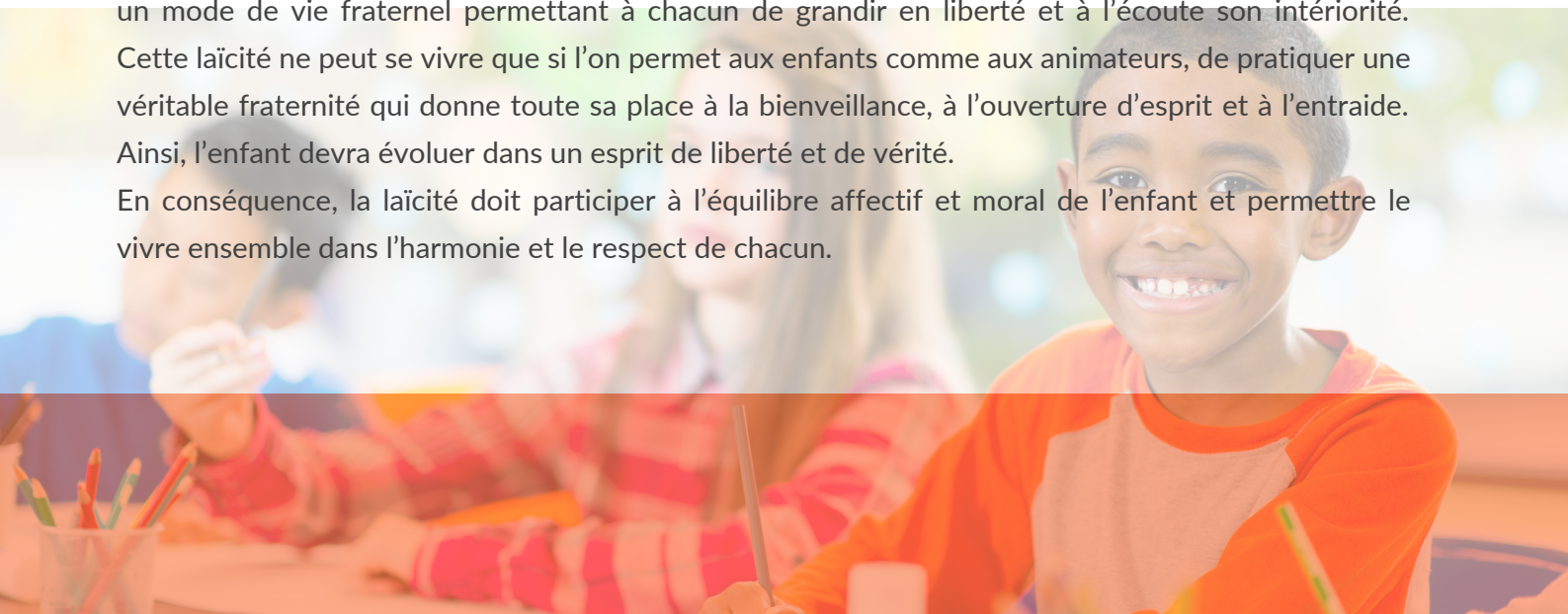
- Le mal-être récurrent d'un jeune qui se met ou est mis à l'écart.
- Les conduites à risques éventuelles : un jeune se met en danger.
- Les maltraitances physiques et psychologiques.
- La pédophilie et violences sexuelles ainsi que le cadre juridique de la dénonciation des faits.

LA LAÏCITÉ

Attachés à la laïcité, nous trouvons important que chacun des enfants et des animateurs puisse exprimer ses convictions. Le Patronage Laudato Si respecte donc toutes les croyances suivant le principe de laïcité et souhaite proposer à tous de faire croître la fraternité, entre les jeunes, au sein de l'équipe d'animation et entre toutes les parties prenantes.

Nous ne considérons pas la laïcité comme un empilement d'individualités parallèles mais bien comme un mode de vie fraternel permettant à chacun de grandir en liberté et à l'écoute son intériorité. Cette laïcité ne peut se vivre que si l'on permet aux enfants comme aux animateurs, de pratiquer une véritable fraternité qui donne toute sa place à la bienveillance, à l'ouverture d'esprit et à l'entraide. Ainsi, l'enfant devra évoluer dans un esprit de liberté et de vérité.

En conséquence, la laïcité doit participer à l'équilibre affectif et moral de l'enfant et permettre le vivre ensemble dans l'harmonie et le respect de chacun.



Annexe 1

BUDGET PRÉVISIONNEL 2022

	A	B	C	D
4	Prestations de services	- €	Marchandises	4,500 €
5	Achats de matières et fournitures	500 €	Prestations de services	
6	Fournitures non stockable (eau, énergie)	1,250 €	Produits des activités annexes	
7	Fournitures d'entretien et de petit équipement	750 €	Total des Ventes	4,500 €
8	Fournitures administratives	200 €	Services rendus	
9	Autres fournitures	150 €	Prestation de services CAF	6,000 €
10	Total des Achats	2,850 €	Participation des familles	10,000 €
11	Services extérieurs		Adhésion patronnage	1,900 €
12				
13	Locations mobilières et immobilières	- €		
14	Entretien et réparation	750 €	Total Services rendus	17,900 €
15	Assurances	720 €	Services rendus	
16			Commune Avignon	1,500 €
17	Divers			
18	Frais de communication	250 €	Total des Subventions	1,500 €
19	Publicité, publications	- €		
20	Déplacements, missions et réceptions	250 €	Autres produits de gestion courante	
21	Frais postaux et de télécommunication	50 €	Dons manuels	10,000 €
22	Services bancaires, autres	150 €	Cotisations sans contrepartie	250 €
23	Total des Services Extérieurs	2,170 €	Autres	
24	Charges de personnel		Produits financiers	
25	Rémunérations du personnel (brut + charges patronnales)	26,000 €	Autres produits financiers	- €
26	Charges sociales	1,500 €		
27	Autres charges de personnel	450 €	Total Autres produits de gestion courante	10,250 €
28	Total des charges de personnel	27,950 €		
29				
30	TOTAL	32,970 €	TOTAL	34,150 €
31	Emplois des contributions volontaires en nature		Contributions volontaires en nature	
32	Bénévolat	13,000 €	Bénévolat	13,000 €
33	Mise à disposition gratuite de biens et prestations	9,500 €	Prestation en nature	
34	Secours en nature		Dons en nature	9,500 €
35	TOTAL DES CHARGES	55,470 €	TOTAL DES PRODUITS	56,650 €



Annexe 2

GRILLE D'ÉVALUATION DES ANIMATEURS STAGIAIRES

M= MAÎTRISÉ, ECA= EN COURS D'ACQUISITION, NA= NON ACQUIS

<u>Intitulés</u>	<u>M</u>	<u>ECA</u>	<u>NA</u>	<u>Observations</u>
Relation éducative auprès des jeunes				
Attention portée aux jeunes				
Sait garder une juste distance avec les animés (ni trop proche, ni trop lointain)				
Capacité de rendre compte et de prévenir le directeur rapidement				
Sait faire preuve d'autorité				
Sait repérer ce qui manque à un jeune				
Sécurité				
Sait faire respecter les consignes de sécurité sur le lieu d'hébergement				
Sait garantir la sécurité des jeunes lors des déplacements et sur les aires de repos				
Rend compte au directeur de ce qui lui paraît dangereux				
Sait garantir la sécurité morale et affective des enfants				
Au sein de l'équipe d'animation				
Est à l'heure aux rendez-vous et réunions				
Capacité à travailler en équipe				
Sait évaluer sa fatigue				
Sait demander conseil				
L'animation				
Sait faire un (grand) jeu, une veillée, adapté à l'âge, à l'état des jeunes, aux conditions extérieures				
Sait adapter son animation au planning de la journée				
Sait créer un « imaginaire »				
Sait gérer un temps calme				
Sait gérer un temps de repas (calme, alimentation suffisante, pas de gaspillage, etc.)				
Sait gérer un temps de voyage en car				
Sait gérer un temps d'accueil				
Sait animer un temps de prière (chant, louange, etc...)				
Le projet				
Connait la notion de projet pédagogique et son contenu				
Est cohérent par ses attitudes avec le projet pédagogique				
Sait établir un projet d'animation en cohérence avec le projet pédagogique				
Objectifs personnalisés (fixés lors de				